

DVB-Shop Technotrend S1500 Budget, plus CI DVB-S za Win MCE2005

PC DVB-S kartice za Windows Media Center Edition (Windows MCE 2005) prava su rijetkost. Kartica TT 1500 Budget koju distribuira DVB-Shop jedna je takva rijetka zvijer. U kombinaciji s CI utorom koji je realiziran kao dodatna PCI kartica, ovaj novi proi-

Karticu smo testirali s opcionalnim CI utorom i daljinskim upravljačem i senzorom. Paket koji je stigao u naš laboratorij sadržavao je CD s najsvježijim driverima (verzija 2.19). Za instalaciju je potrebno iskoristiti i sitne dijelove, poput infracrvenog senzora čiji kabel treba utaknuti u priključak na limu PCI kartice i ravnog kabela za spajanje CI utora s karticom.

Slika zdesna jasno pokazuje da je Technotrend vlasnike malih PC računala namijenjenih postavljanju u dnevne sobe (barebone računala) odredio kao ciljnu grupu. Naime, na takvim je računalima broj utora za kartice obično vrlo mali, pa je bilo kakvo alternativno rješenje kojim se izbjegava korištenje dodatne kartice (CI utora) izuzetno dobrodošlo. Nama je na našem testiranom sustavu uspjelo CI utor smjestiti na mjesto predviđeno za AGP karticu.

Softver koji se isporučuje uz karticu, „Digital TV – TT Budget“, već smo testirali u premium verziji u prošlom članku, tako da ovdje nećemo ulaziti u neke posebne detalje. Željeli bismo, međutim, napomenuti da se i uz TT S1500 Budget dobiva program koji omogućuje prijenos podataka, samim tim i krstarenje Internetom putem satelita.

Plug & DX-uj!

Podešavanje kartice za njenu osnovnu namjenu jednostavno je, kao što smo i očekivali: pričvrstite karticu vijkom, instalirajte driver i softver — i to je sve.

Želite li pak TT S1500 Budget koristiti u skladu s glavnim navodom iz reklame distributera, trebat će vam dosta strpljenja. Možemo to i jednostavnije reći: podešavanje kartice za rad s Windows MCE 2005 zahtijeva od korisnika posebne vještine. Ukoliko ste karticu kupili u DVB-Shopu, imat ćete značajnu startnu prednost zahvaljujući forumu na njihovoj stranici koji se neprekidno ažurira i kratak je brojnim poveznicama prema driverima i dokumentaciji.

Opskrbljeni informacijama s foruma uspjeli smo zamijeniti standardne PCI drivere onima prilagođenima Microsoftu u roku od par minuta. Dobro napisane upute doista su neophodne, i opisuju ne samo sve korake pri instaliranju kartice, već i način na koji ona radi pod sustavom Win MCE 2005 — korištenjem DVB-T sučelja. Naime, satelitske transpondere kartica mapira kao virtualne DVB-T kanale. Ovo zvuči jako zbujujuće, ali u svakodnevici funkcionira perfektno i pri radu na računalu s Media Centerom uopće nije od važnosti.

To funkcionira tako što MCE 2005 pretraži sve navodne DVB-T kanale bez problema i pronađe sve satelitske kanale koje želimo primati. Pretraga cijelog satelita Eurobird/Astra 2 trajala je 17 minuta. Inače, Windows MCE

zvod u ponudi DVB-Shopa ima potencijal da postane doista rješenje za bezbrižan satelitski prijem koristite li PC računalo s operativnim sustavom Windows MCE 2005.

2005 nas je prijatno iznenadio velikom brzinom promjene kanala.

CI utor

Softverski dodatak za Windows MCE 2005 koji omogućuje korištenje CAM-a uz TT S1500 Budget sastoji se iz dva programa: „Background Add-In“ koji radi u pozadini

MCE 2005 morate izvršiti „Security Rollup 2“.

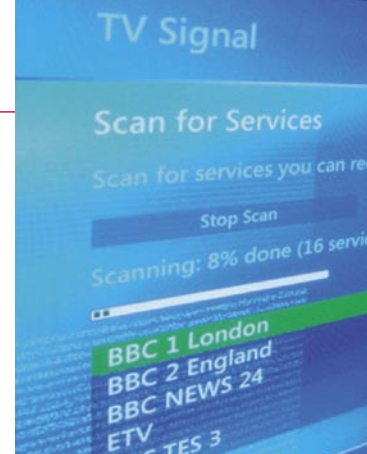
Također preporučamo da pogledate datoteku „MultiDecode.txt“ koja se nalazi u podmapi „MCE_Tools“ mape u kojoj se nalazi instalacija TechnoTrend kartice. U toj datoteci možete povezati i/ili sami definirati ID-ove transportnih streamova i servisa, što će vam dati mogućnost da dekodirate najviše osam streamova podataka automatski tj. simultano. Datoteku, koja sadrži nekoliko primjera, možete otvoriti bilo kojim programom za uređivanje teksta (npr. Notepad).

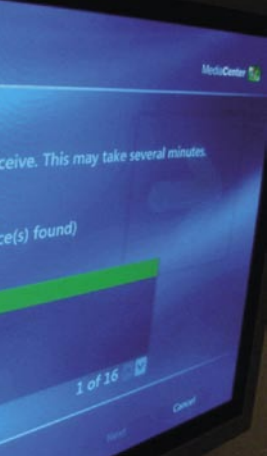


BDA driveri

„Broadcast Driver Architecture“, skraćeno BDA predstavlja okvirnu arhitekturu koja omogućuje međusobno povezivanje raznih komponenti i topologija za televizijski prijem (digitalni i analogni). To uključuje i definiranje kontrolnih programa neophodnih za umrežavanje, te prijenos demultipleksiranih i IP podataka za sve aktualne digitalne TV standarde poput ATSC-a i DVB-a. BDA je razvijena

Tokom testiranja uređaj je bez problema radio s jednim starijim CAM-om. Međutim, pazite da za korištenje CAM funkcija dodatne kartice pod sustavom Windows





jer sam prijenos video zapisa ne dovodi do problema s autorskim pravima, ali je sporna mogućnost snimanja materijala na moćnim medijima poput tvrdih diskova uz pomoć TV/PC platforme. U suštini, računala s Windows MCE 2005 mogu lako postati odskočna daska za distribuiranje filmova i TV serija korištenjem P2P programa za razmjenu datoteka.

Stoga je Microsoft u svojoj unaprijed osmišljenoj poniznosti odlučio koristiti Protected BDA kako bi spriječio takav razvoj događaja. Usprkos tome, ovaj potez donosi i neke korisne stvari: BDA programerima omogućuje rad sa standardiziranom arhitekturom, što će na kraju na radost korisnika dovesti do stabilnijih programa za TV prijem. Međutim, stvarnost je pokazala da računala s instaliranim Windowsom MCE 2005 moraju biti ažurirana sigurnosnim zakrpama jednako često kao i drugi Microsoftovi proizvodi. S druge strane, što se lakoće korištenja tiče, Microsoft MCE 2005 u ovom trenutku je svakako bez konkurencije.

Ekološki MCE

Mnogim se korisnicima nimalo neće dopasti hardverski uvjeti za korištenje Windowsa MCE 2005. Konačno, i Technotrend nudi svoj BDA program pod nazivom „TT Media-Center“, koji smo već kratko testirali u verziji 1.0.6. On, kao i Windows MCE 2005, nudi

Iznad (slijeva nadesno): TT S1500 pretražuje Astru 2; priključci na limu kartice za koaksijalni kabel i IC senzor; instalacija CI slota u barebone računalo s uštedom prostora zahvaljujući mogućnosti uklanjanja zelenog dijela ploče predviđenog za postavljanje u PCI utor (usporediti sa slikom desno).

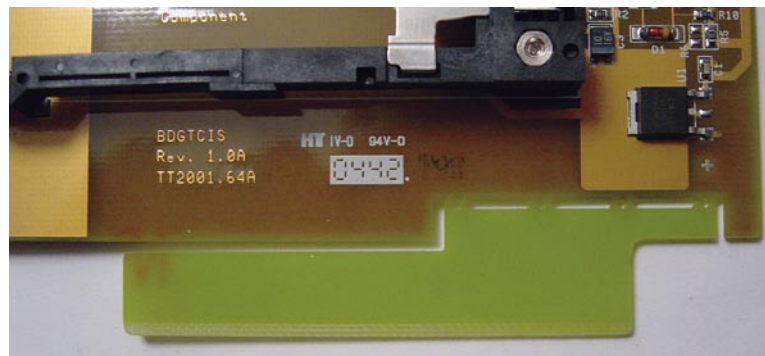
odgođenu reprodukciju, snimanje, EPG i druge funkcije. U biti, i ovaj alternativni softver ima dovoljno funkcija, pa se bez problema može koristiti za pretvaranje računala u televizor. Testiranje dodatnog medijskog softvera poput programa HTPC uvelike bi izašlo iz okvira ovog teksta.

Zaključak

Gledanje televizije korištenjem kartice TT S1500 Budget i Windowsa MCE 2005 doista je zabavno. No, imajte ovo na umu: Windows Media Center Edition ograničava mogućnosti kartice (samim time i korisnika) u tolikoj mjeri da će njeno korištenje na takav način zadovoljiti samo vrlo naivne TV-ovisnike.

Satelitski entuzijasti među nama će svakako radije za pretragu nebeskog svoda pomoću TT S1500 Budget izabrati DVB-Shopov tj. Technotrendov softver.

Međutim, kvaka postoji: korisnici Windowsa MCE 2005 osjetit će znatno unapređenje sustava instaliraju li TT S1500 Budget karticu. Ona naime donosi neke

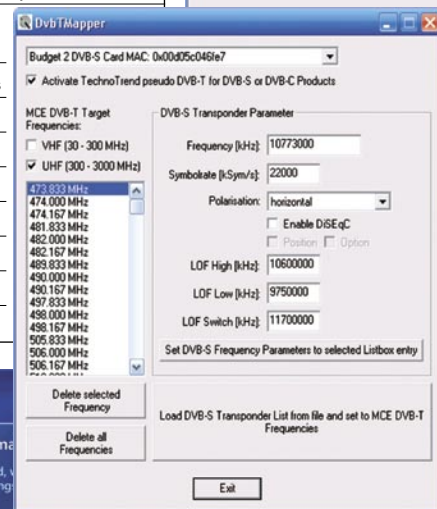


mogućnosti (DiSEqC 1.0, CI utor) koje Microsoft u svom BDA svijetu uopće nije predvidio.

U svakom slučaju, jedva čekamo da vidimo što će stići kao sljedeća novost iz Technotrenda tj. DVB-Shopa.

TECHNIC DATA

Distributor	DVB Shop
Internet	www.dvbshop.net
Model	TT S1500 Budget, plus CI
Function	Digitalna satelitska PCI kartica
System requirements	Windows 98SE/ME/2000/XP, 500 MHz PIII or above, 128 MB RAM or above, VGA card with at least 16 MB memory
IF range	950 – 2150 Mhz
Symbol rates	2 – 45 Ms/s
SCPC compatible	•
C band compatible	•
DiSEqC	1.0
IP multicast	•
Teletext	•
EPG	•
Memory	unlimited



Zaključak stručnjaka



Korisnici koji planiraju svoj Windows Media Center 2005 proširiti mogućnošću satelitskog prijema praktično ne mogu zaobići ovu robusnu karticu koja je uz to i jednostavna za korištenje. Kartica predstavlja odličan dodatak i običnim računalima bez Windowsa MCE.



Instaliranje TT S1500 Budget korištenjem BDA drivera još se ne odvija s dovoljnom lakoćom (problem s BDA driverima), već zahtijeva pretragu Internet foruma i vrlo detaljno čitanje uputa za uporabu.



Reto Jeger
TELE-satellit
Test center
Švicarska

