

Promax Prodig-5 TV Explorer

Thomas Haring

U prošlom broju TELE-satelita upoznali smo vas s osnovnim funkcijama uređaja Prodig-5 TV Explorer tvrtke Promax. Posljednjih nekoliko tjedana detaljnije smo proučavali različite aspekte ovog mjernog uređaja i stoga ih vam predstavljamo u ovom članku. Na sreću, proizvođač je u međuvremenu izdao i novu verziju softvera za TV Explorer, što nam daje mogućnost da vam skrenemo pažnju na izmjene nastale u radu s Promaxom.

Ažuriranje softvera

Zahvaljujući RS232 priključku na Prodigu-5 i softverskoj alatki PKUpdate, Promax može s lakoćom poboljšati funkcioniranje uređaja izdavanjem novih verzija softvera. Novi softver i program za ažuriranje besplatno su dostupni na Internet stranici proizvođača na adresi www.promax.es. Samo ažuriranje radi po Plug & Play metodi; uređaj trebate spojiti na računalo pomoću RS232 kabela, zatim trebate pokrenuti alatku za ažuriranje i novi softver jednostavno prebaciti u Prodig-5 TV Explorer. Za sve one koji nemaju previše iskustva glede ažuriranja softvera, Promax je pripremio detaljne upute koje će vas korak po korak provesti kroz čitavu proceduru.

Datalogger

Prodig-5 TV Explorer ima i funkciju pohrane podataka (engleski: datalogger) kojom se



odlikuju i drugi proizvodi tvrtke Promax. Profesionalni montažeri odmah će znati o čemu ovdje govorimo: nakon što instaliraju satelitsku antenu, kupac ili šef im može zatražiti da dobije pismeni izvještaj koji će sadržavati rezultate mjerenja kao dokaz da je sustav propisno postavljen. Funkcija datalogger ovog uređaja aktivira se jednostavnim pritiskom na gumb. Ona pohranjuje sve rezultate mjerenja (snaga, C/N, BER, MER itd) i sprema ih za prikaz na ugrađenom zaslonu ili na vašem računalo preko RS232 porta i

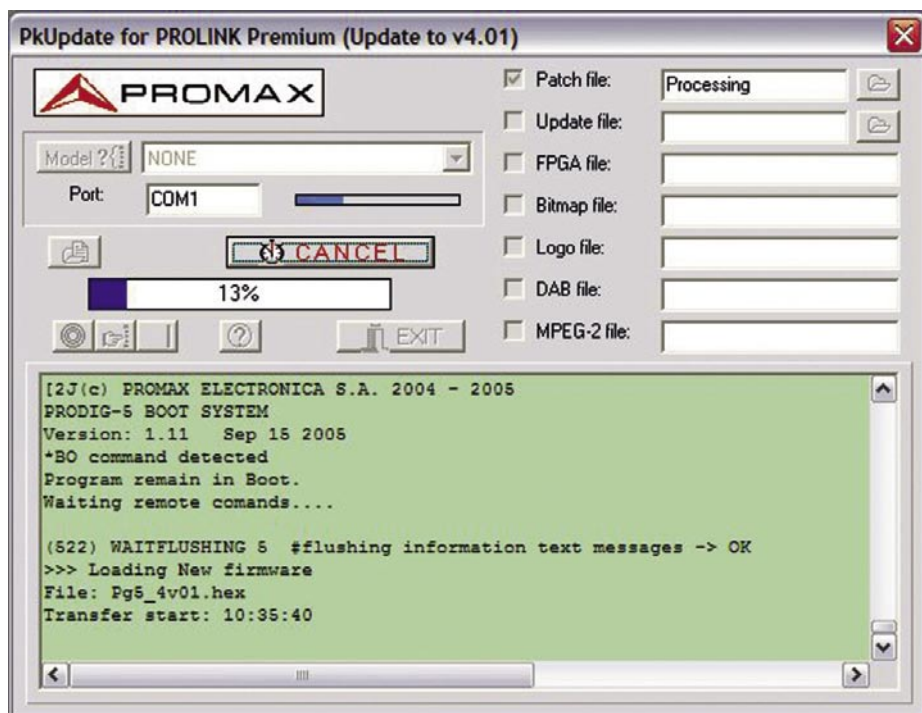
programa PKTools. Zahvaljujući ovoj funkciji možete izmjeriti signale s različitih antena ili čak provjeriti jačinu signala u pojedinim stanicama, ukoliko je u pitanju zajednička antena. Na stranici proizvođača (www.promax.es) besplatno je dostupan i program PKTools.



Funkcija Datalogger

Testiranje MF signala

Za velike zgrade preporučuje se postavljanje zajedničke zemaljske i satelitske antene, i to ne samo iz estetskih razloga. A ukoliko napravite vlastitu mini kablsku mrežu, uopće vam ni ne treba prijemnik na svakom priključku kako biste mogli gledati omiljene TV postaje. Testiranje MF signala ili testiranje slabljenja omogućuje vam da utvrdite kvalitetu zajedničke kablске mreže prije nego instalirate opremu za glavnu postaju (head-end). Tako možete utvrditi u kakvom je stanju postojeća kablска instalacija i koje je maksimalno slabljenje koja ona izaziva prije nego krenete kupovati i postavljati drugu opremu. Za testiranje je neophodan i generator signala RP-080. On ima četiri različita izlazna signala, dva u zemaljskom (85–750 MHz) i dva u satelitskom opsegu (1000–2150 MHz). Prodig-5 sada direktno spojite na generator signala i uređaj će ove vrijednosti sačuvati kao podra-



Ažuriranje softvera preko RS232 porta

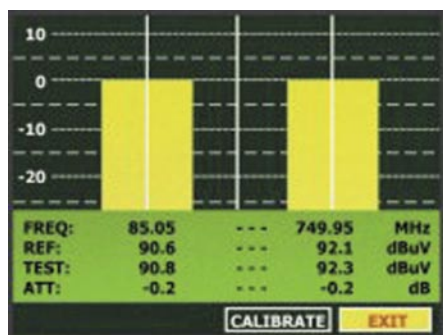
zumijevane vrijednosti za kalibraciju. Zatim Prodig-5 spajajte redom na svaki priključak kako biste signale dostupne korisnicima usporedili sa podrazumijevanim.

Mjerenje granice šuma

Promax je posljednjom verzijom softvera (4.02) omogućio mjerenje i ovog jako bitnog parametra Prodig-5 TV Explorerom. Uređaj je sada u stanju mjeriti granicu šuma, što znači da može izračunati maksimalni gubitak MER (u dB) koji je dozvoljen kako bi se signal i dalje primao bez izobličenja. Zahvaljujući ovoj novoj funkciji, Promax po prvi put omogućuje da utvrdite rezervu vaše satelitske antene za slučaj lošeg vremena.

Automatska detekcija zasićenja

Pojačala i previše snažni izlazi iz glavne postaje mogu izazvati zasićenje u analognim zajedničkim kabelskim mrežama. Prodig-5 pomaže vam da detektirate tu pojavu tako što će prikazati odgovarajući mali simbol u gornjem lijevom kutu svog zaslona i da je otklonite smanjivanjem pojačanja problematičnog pojačala ili izlaza glavne postaje.

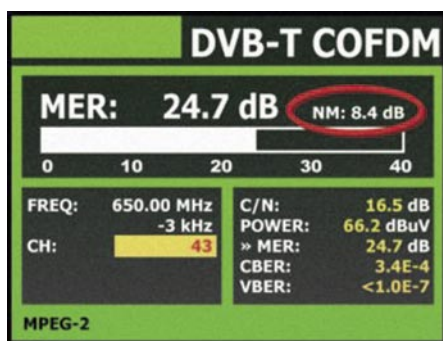


Testiranje MF signala

Štoviše, možete utvrditi maksimalno dozvoljeno pojačanje, kako bi i u slučaju njegovog neočekivanog pojačanja izbjegli da dođe do zasićenja. Pri prikazivanju crno-bijelih signala, taj će simbol uvijek stajati na zaslonu, jer je riječ o signalima koji ne sadrže informacije o boji.

HDTV

Prodig-5 TV Explorer je naravno u stanju mjeriti HDTV kanale i transpondere, ali postoje neka ograničenja: zbog ugrađenog tunera, mogu se mjeriti samo transponderi koji emitiraju standardni DVB signal, ali ne i onaj po novom DVB-S2 standardu. Međutim, tip video kompresije (MPEG-2 ili MPEG-4)

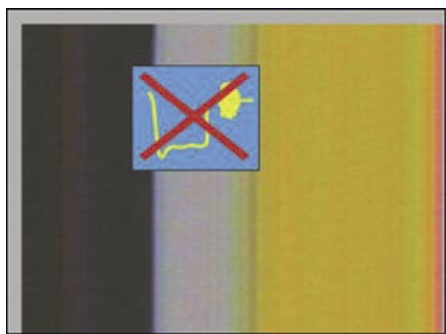


Mjerenje granice šuma

nije bitan: uređaj može mjeriti i jednu i drugu vrstu signala, ali će kod MPEG-4 signala prikazivati samo snagu i omjer C/N, dok će u slučaju MPEG-2 signala biti dostupno više podataka, uključujući i snagu, C/N, BER, MER i drugo. Uređaj ne može prikazati HDTV sliku, ni kod MPEG-2, ni kod MPEG-4 signala, ali s obzirom na to da je ovdje riječ o

satelitskom mjernom uređaju, a ne o HDTV prijemniku, smatramo da je to sasvim u redu.

Preporučujemo vam da bez oklijevanja instalirate novu verziju softvera. Proizvođač je odlično obavio posao i nova verzija omogućuje korištenje nekih vrlo korisnih dodatnih funkcija.



Automatska detekcija zasićenja