

Sony LF-PK1

TV širom vašeg doma i širom svijeta

Thomas Haring



Location Free Player ▲

HDTV nije jedina tema o kojoj svi pričaju; i druge oblasti doživljavaju procvat – primjerice IPTV. I ovdje ne mislimo samo na komercijalne IPTV servise; uređaji poput Slingboxa koji smo predstavili u broju TELE-satelita 09/2007 ili Sony LF-PK1 koji vam ovdje predstavljamo polako od proizvođača namijenjenih specifičnom, uskom trži-

štu postaju proizvodi popularni kod običnih korisnika.

Ovi uređaji spajaju prijem signala s Internetom na taj način čineći da lokacija na kojoj gledate i slušate postane posve neovisna od lokacije na kojoj se nalazi antena.

Na prednjoj ploči uređaja Sony LF-PK1 nalazi

se pet statusnih LED-dioda koje služe za prikaz trenutnog režima rada i tipa mreže koja se koristi. Pri dnu se nalazi gumb za uključivanje i isključivanje uređaja.

Na stražnjoj strani nalazi se šest RCA priključaka (2x kompozitni video ulaz, te 2x stereo audio ulaz), S-video priključak, ulaz za VHF/UHF tuner, Ethernet priključak, priključak za vanjski IR blaster, te priključak za 12-voltno napajanje.

Uređaj se može koristiti i u WLAN mreži, mada na njega nije moguće povezati vanjsku antenu. Softver neophodan za rad isporučuje se na priloženom CD-u, a tu su i kratke upute za uporabu u kojima su objašnjeni najvažniji koraci prilikom instalacije. Kao što se i očekuje od tvrtke Sonyjeve reputacije, kvaliteta izrade uređaja je vrlo dobra i on je po svojim funkcijama sasvim zaokružen.

Uporaba

Nakon postavljanja uređaja na željeno mjesto i njegovim spajanjem sa satelitskim prijemnikom, brzo smo mu dodijelili IP adresu u lokalnoj mreži i započeli s instalacijom programa „Location Free Player“, Sonyjevog vlastitog playera napisanog isključivo za uporabu s ovim uređajem. Prije nego što smo i uspjeli započeti instalaciju na računalo, pojavila se greška koja je zaustavila cijeli proces: čini se da player nije kompatibilan s operativnim sustavom Windows Vista.

To nije bilo problem za nas, jer se u našem test laborato-

riju nalazi veliki broj računala, pa smo lako pronašli jedan koji i dalje radi pod Windows XP sustavom. No, za obične korisnike ovo bi moglo predstavljati ozbiljan nedostatak.

U međuvremenu, Sony je izdao update za „Location Free Player“ koji omogućuje njegov rad na sustavu Windows Vista. Međutim, i tu postoji problem: njega možete instalirati samo ukoliko već koristite stariju verziju playera. Sudeći po onom što piše na stranici s pitanjima i odgovorima na Sonyjevoj Web prezentaciji, neophodno je da „Location Free Player“ već bude instaliran na vaše računalo prije nego što ga nadogradite na operativni sustav Windows Vista, jer u suprotnom zakrpu nije moguće instalirati.

Ukoliko na svom računalu već imate Windows Vistu, Sony na svojoj Web stranici ne nudi nikakvo rješenje. Sony se očigledno nije previše potrudio da iziđe u susret svojim korisnicima.

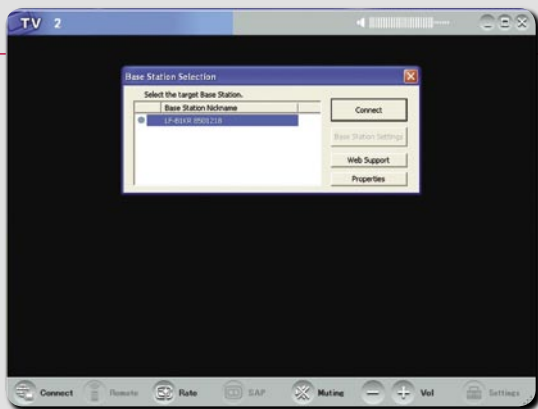
Nakon što smo ipak natjerali „Location Free Player“ da se pokrene na našem računalu, uslijedilo je još jedno neugodno iznenađenje: program nas je izvijestio da se ne uspijeva povezati s uređajem.

Najprije smo pomislili da je riječ o pogrešci u konfiguraciji playera ili u nedostatku našeg routera u test laboratoriju, no brzo se ispostavilo da je uzrok problema bila engleska inačica „Location Free Playera“ koju smo instalirali.

Umjesto nje poslužili smo se korejskom verzijom koju smo našli na istom CD-u, i, vjerovali ili ne, softver je odmah uspio uspostaviti vezu s uređajem i nakon kratke stanke na našem monitoru prikazao sliku iz satelitskog prijemnika.

Čini se da je Sony, tvrtka





Povezivanje s uređajem LF-PK1 ▲



Virtualni daljinski upravljač ▲

koja u velikoj mjeri učestvuje u međunarodnom filmskom i televizijskom biznisu poseban akcent stavio na ograničenje funkcioniranja uređaja samo za pojedine zemlje. Naime, oni ovim žele spriječiti da, primjerice, gledatelji iz Europe mogu primati kanale iz SAD ili Azije i obrnuto. Slično kao kod payTV-a, i ovdje se po svojoj prilici radi o autorskim pravima za filmove i TV programe.

Kvaliteta slike je bila odlična čak i na prvi pogled, a naša stalna veza nije trpjela veliko opterećenje. Štoviše, i testiranja na DSL vezi protoka 6 Mbps je prošlo bez ikakvih problema, i dalje uz odličnu kvalitetu slike. Štoviše, s obzirom na to da uređaj „troši“ svega 1,5 Mbps, i dalje nam je na raspolaganju bilo više nego dovoljno protoka za surfanje Internetom.

Naravno, u suprotnom smjeru stvari su izgledale nešto drukčije, no ukoliko se koristi iole pristojna DSL veza, ni to ne bi trebao biti preveliki problem.

U sljedećem koraku poželjeli smo preuzeti punu kontrolu nad uređajem. U tom smislu, Sonyjev box opskrbljen je tzv. IR blasterom koji služi za upravljanje uređajima priključenim na box. Infracrvene diode blastera treba postaviti s prednje strane, ispred infracrvenog prijemnika uređaja kojim želite upravljati, a zatim pomoću virtualnog daljinskog upravljača u programu „Location Free Player“ možete putem Interneta poslati sve neophodne naredbe, koje će doći do Sonyjevog boxa, a zatim putem IR blastera stići u satelitski prijemnik.

Brzo smo pronašli odgovarajući PVR satelitski prijemnik za ovaj test i ubrzo smo ga mogli u potpunosti kontrolirati bez uporabe daljinskog upravljača, i, primjerice, zaviriti u snimke pohranjene na tvrdom disku. Bili

smo vrlo zadovoljni činjenicom da je softver vrlo brzo reagirao na različite komande zadane putem virtualnog daljinskog upravljača, što je omogućilo upravljanje prijemnikom bez primjetne zadržke.

Dodatnu funkciju uređaja LF-PK1 predstavlja integrirana podrška za WLAN umrežavanje. Zahvaljujući njoj možete primjerice sliku sa svog PVR satelitskog prijemnika bez ikakvih problema prosljediti na prijenosnik koji se nalazi u vašem vrtu i tako, kad je vrijeme lijepo, uživati u svojim omiljenim serijama na otvorenom bez ikakvih kabela.

Na našem testu integrirana WLAN antena se nije loše pokazala, no bili bismo sretniji da postoji mogućnost ostvarenja većeg dometa pomoću vanjske antene. Ovaj uređaj će vam posebno biti od koristi u slučaju da posjedujete konzolu Sony PlayStation Portable. U tom slučaju na malom zaslonu PlayStationa Portable možete uživati u slici i zvuku iz bilo kog izvora, i to bilo gdje u vašem domu. Na naše iznenađenje, domet signala bio je vrlo dobar – nismo naišli na probleme čak ni kad smo izišli iz našeg test laboratorija.

Sve u svemu, možemo reći da je, s jedne strane, Sony LF-PK1 idealan uređaj za one koji žele imati pristup svom prijemniku i gledati omiljene programe dok se ne nalaze doma. S druge strane, on je također odličan alat za korisnike koji žele gledati svoje omiljene kanale na prijenosnim uređajima poput laptopa ili konzole PlayStation Portable. Zahvaljujući relativno uskom propusnom opsegu neophodnom za prijenos signala, emitiranu TV sliku u vrhunskoj kvaliteti možete primati i u hotelu, a da ne opteretite previše Internet vezu.

Uređaj je potpuno neupotrebljiv za one koji bi željeli angažirati svog prijatelja iz SAD da im putem Interneta u Europu ili Aziju prosljedi sadržaj svojih lokalnih TV postaja. Ovo je



IR Blaster

moguće samo u slučaju da se koristi verzija programa „Location Free Player“ namijenjena odgovarajućem tržištu. U takvim slučajevima ipak preporučujemo korištenje alternativnih uređaja poput Slingboxa.

Zaključak

Sony LF-PK1 predstavlja uređaj koji se jednostavno koristi i lako instalira i koji će vam omogućiti pristup vašim lokalnim TV kanalima širom svijeta.

Opća kvaliteta uređaja je vrlo dobra, čak i prateći softver – „Location Free Player“ – funkcionira besprijekorno i iznimno je jednostavan za uporabu.

U ovom trenutku Sony ne nudi nikakvu podršku za korištenje ovog uređaja na Microsofto-

vom najnovijem operativnom sustavu Windows Vista, usprkos činjenici da se on na tržištu nalazi već gotovo godinu dana.

Proizvođač je pokušao ograničiti uporabu ovog uređaja na određene regije na taj način što i prijemnik, i „Location Free Player“ moraju raditi na istom jeziku.

Da zaključimo: Sony LF-PK1 ostavio je na nas dvojak dojam: u pitanju je svakako vrhunska tehnologija, ali uz umjetna ograničenja koja se odražavaju na mogućnosti korištenja.



TELE-satellite World [www.TELE-satellite.com/...](http://www.TELE-satellite.com/)

Download this report in other languages from the Internet:

Arabic	العربية	www.TELE-satellite.com/TELE-satellite-0805/ara/sony.pdf
Indonesian	Indonesia	www.TELE-satellite.com/TELE-satellite-0805/bid/sony.pdf
Bulgarian	Български	www.TELE-satellite.com/TELE-satellite-0805/bul/sony.pdf
Czech	Česky	www.TELE-satellite.com/TELE-satellite-0805/ces/sony.pdf
German	Deutsch	www.TELE-satellite.com/TELE-satellite-0805/deu/sony.pdf
English	English	www.TELE-satellite.com/TELE-satellite-0805/eng/sony.pdf
Spanish	Español	www.TELE-satellite.com/TELE-satellite-0805/esp/sony.pdf
Farsi	فارسی	www.TELE-satellite.com/TELE-satellite-0805/far/sony.pdf
French	Français	www.TELE-satellite.com/TELE-satellite-0805/fra/sony.pdf
Greek	Ελληνικά	www.TELE-satellite.com/TELE-satellite-0805/hel/sony.pdf
Croatian	Hrvatski	www.TELE-satellite.com/TELE-satellite-0805/hrv/sony.pdf
Italiano	Italiano	www.TELE-satellite.com/TELE-satellite-0805/ita/sony.pdf
Hungarian	Magyar	www.TELE-satellite.com/TELE-satellite-0805/mag/sony.pdf
Mandarin	中文	www.TELE-satellite.com/TELE-satellite-0805/man/sony.pdf
Dutch	Nederlands	www.TELE-satellite.com/TELE-satellite-0805/ned/sony.pdf
Polish	Polski	www.TELE-satellite.com/TELE-satellite-0805/pol/sony.pdf
Portuguese	Português	www.TELE-satellite.com/TELE-satellite-0805/por/sony.pdf
Romanian	Românesc	www.TELE-satellite.com/TELE-satellite-0805/rom/sony.pdf
Russian	Русский	www.TELE-satellite.com/TELE-satellite-0805/rus/sony.pdf
Swedish	Svenska	www.TELE-satellite.com/TELE-satellite-0805/sve/sony.pdf
Turkish	Türkçe	www.TELE-satellite.com/TELE-satellite-0805/tur/sony.pdf