



TELE
SATELLITE
AWARD & BROADBAND
08-09/2008

SATCATCHER DIGIPRO EXCEL-TV
Jednostavna uporaba, iznimno precizan i s odličnim zaslonom



SatCatcher Digipro Excel-TV

Mali mjerni uređaj s TV zaslonom

Sve do prije nekoliko godina bilo je razmjerno jednostavno usmjeriti novu antenu prema željenom satelitu. Sve što je za to bilo neophodno bio je analogni prijemnik i strpljenje prilikom laganog micanja antene dok se ne ostvari besprijekoran prijem jednog analognog kanala. Međutim, danas ova metoda više nije moguća jer većina satelita emitira isključivo digitalne televizijske signale. S ekonomske točke gledišta, ovo je posve prirodno, jer se koristeći propusni opseg koji je ranije zauzimao jedan jedini analogni kanal danas može odašiljati program i desetak TV postaja. U skladu s tim, danas je situacija takva da analogna ponuda kanala gotovo i ne postoji i time je ovaj jednostavan način usmjeravanja antene postao nemoguć.

Neki naši čitatelji bi mogli reći da su digitalni prijemnici savršeno pogodni za traženje satelita, jer posjeduju mjerače jačine i kvalitete signala, no ono što im možemo odgovoriti jest – probajte sami i uvjerit ćete se da je uz njihovu pomoć nevjerojatno teško optimalno usmjeriti antenu, jer ovi digitalni mjerači signala vrlo sporo reagiraju na promjene signala, dok profesionalni uređaji (kao i analogni prijemnici) u realnom vremenu daju povratne informacije, što je od ključnog značaja za uspješno obavljanje ovog posla.

Upravo iz tog razloga u TELE-satelitu s vremena na vrijeme predstavljamo mjerače signala namijenjene usmjeravanju satelitskih antena. Neki od njih koštaju koliko i jedan manji rabljeni automobil, dok su drugi namijenjeni kupcima koji moraju voditi računa o cijeni. Britanska tvrtka SatCatcher upravo je predstavila svoj novi uređaj Digipro Excel-TV kako bi pokušala opovrgnuti tvrdnje da je jeftino isto što i neučinkovito.

SatCatcherov mjerač signala isporučuje se u vrlo robusnoj kutiji za nošenje od aluminija i sa svih strana je osiguran pjenastim materijalom, kao i sav drugi pribor koji se nalazi u paketu.

Digipro Excel-TV posjeduje LCD zaslon od 3,5" i ukupno 22 gumba, ne računajući kursorke gumba na prednjoj ploči. Na vrhu uređaja nalazi se satelitski

MF ulaz, dok se ulaz za punjač i spajanje s PC računalom nalaze na dnu uređaja. Pri uporabi mjerača Digipro Excel-TV radi usmjeravanja antene na otvorenom, robusna zaštitna futrola s providnim prozorom za zaslon i gumba štiti ga od neželjenih vremenskih utjecaja. U paketu se, pored samog mjerača nalaze punjač baterije ugrađene u Digipro Excel-TV, adapter za punjenje u autu, kabel za spajanje s osobnim računalom, CD-ROM s odgovarajućim softverom, te detaljne upute s velikim brojem ilustracija zahvaljujući kojima će i početnici lako ovladati uporabom ovog uređaja.

Kvaliteta izrade na nas je ostavila iznimno dobar dojam, a važno je naglasiti i da su gumbi udogni za uporabu. Sadržaj na LCD zaslonu jasn je čitljiv i kada je on direktno izložen sunčevim zrakama.

Uporaba

Kada smo tijekom testiranja pogledali tehničke specifikacije uređaja Digipro Excel-TV, iznenadili smo se kada smo pročitali da se mjerač može koristiti i do pet sati prije nego li se baterija isprazni toliko da je neophodno njeno ponovno punjenje. U usporedbi s mnogim drugim mjeračima na tržištu čije baterije obično ne traju duže od dva ili tri sata, ovo predstavlja nevjerojatno dostignuće u koje smo se uvjerali i prilikom provedbe testiranja. Kako bi se osigurao ovako dug period rada,

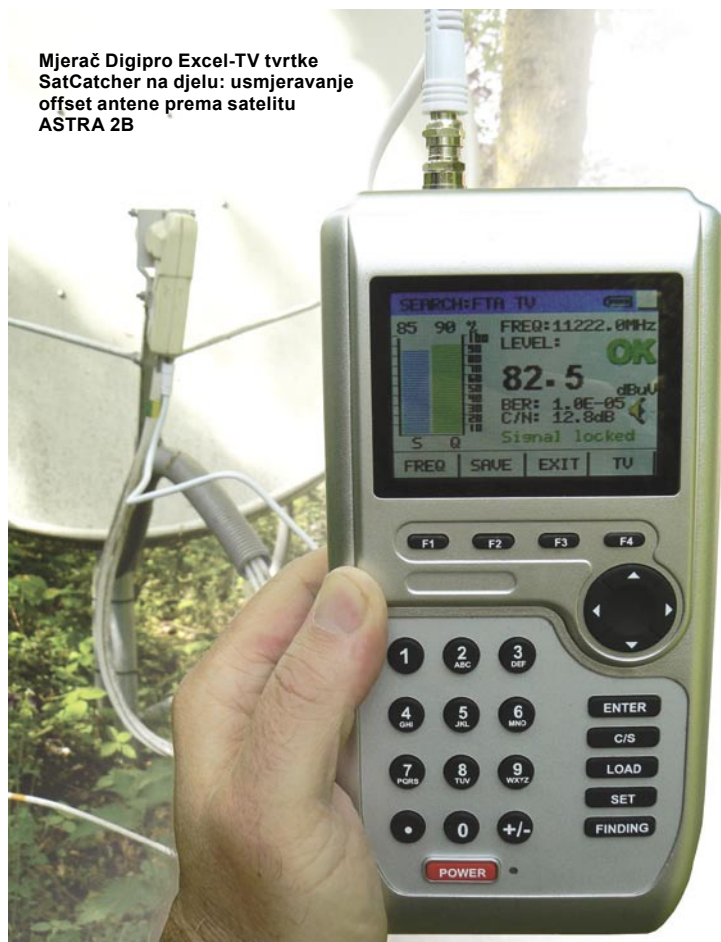


Digipro Excel-TV isporučuje se uz robusnu kutiju za nošenje od aluminija u kojoj se nalazi sva dodatna oprema koja će vam ikada trebati.

mjerač se mora prije korištenja puniti barem četiri ili pet sati. Prije nego započnete usmjeravanje antene, preporučamo vam da instalirate softver koji se nalazi na CD-ROM-u, jer su za uspješan rad uređaja Digipro Excel-TV neophodni svježi

popisi transpondera i satelita, kao i točan geografski položaj mjesta na kojem se provodi instalacija. I jedno i drugo lako možete riješiti korištenjem programa SatCatcher. Tvornički je dostupan veliki broj gradova širom svijeta, tako da u mnogim

Mjerač Digipro Excel-TV tvrtke SatCatcher na djelu: usmjeravanje offset antene prema satelitu ASTRA 2B





slučajevima nije neophodno da sami utvrdite vlastitu lokaciju i ručno je upišete. Naravno, popis možete urediti i dodati nove stavke, besplatne mrežne usluge poput stranice DishPointer.com predstavljaju vrlo zgodne alate za utvrđivanje preciznih podataka o lokaciji. Verzija softvera za Europu sadrži opširan popis sa 64 tvornički memoriranih satelitskih pozicija, a što je još važnije – kada se na jednoj orbitalnoj poziciji nalazi više satelita, svaki od njih ima vlastitu stavku u popisu i moguće ga je zasebno izabrati.

Razlog zbog kojeg je ovo važno jest činjenica da se često sateliti koji dijele istu poziciju razlikuju po svojim zonama pokrivanja, što znači da će u određenim regijama samo signali s pojedinih satelita biti dovoljno jaki za kvalitetan prijem. Europski satelit ASTRA 2D na orbitalnoj poziciji 28,2° istočno predstavlja klasičan primjer za to: u Velikoj Britaniji i Irskoj, signali koji potječu s ovog satelita mogu se primati s antenama od najviše 70 cm, dok je u istočnoj Austriji za njihov prijem potrebna antena promjera tri metra. Nasuprot tome, sateliti ASTRA 2A i ASTRA 2B nalaze se na istoj poziciji, ali je njihov prijem u čitavoj Srednjoj Europi moguć i s malim antenama.

Za svaki satelit dostupan je popis s nekoliko transpondera koji po želji možete uređivati ili proširivati. Proizvođač na svoje stranice redovito posvaja ažurni popis, a možete posjetiti i lokaciju www.SatcoDX.com kako biste preuzeli najsvježije podatke ili se poslužiti programom „World of Satellites” koji se isporučuje na CD-ROM-u uz svaki broj TELE-satelita. Kada jednom upišete ili izaberete sve neophodne parametre, morate mjerni uređaj spojiti s PC računalom

priloženim kabelom (na serijski COM port) kako biste brzo mogli u njega prebaciti sve informacije.

Usmjeravanje antene

Da biste mogli uspješno usmjeriti antenu, najprije morate na mjeracu učitati podatke o željenom satelitu. Da biste to učinili, trebate stisnuti gumb FINDING, nakon čega će se na zaslonu pojaviti popis satelita koji ste mogli vidjeti u softveru za PC računalo. Iz popisa trebate izabrati satelit prema kojem želite usmjeriti antenu. Svaki satelit na popisu podijeljen je na horizontalnu i vertikalnu polarizaciju, kao i na viši i niži pojas, jer čak i kad je riječ o usamljenom satelitu na orbitalnoj poziciji, događa se da je jedna polarizacija ili pojas namijenjena jednom, a druga drugom tržištu, te stoga nije moguće ostvariti prijem svih signala na svim lokacijama.

Pomoću izbornika FINDING i stavke ORIENTATION uređaj izračunava kutove elevacije i azimuta neophodne za ispravno usmjeravanje antene prema željenom satelitu. Na virtualnom kompasu prikazana je približna orijentacija antene tijekom postupka usmjeravanja. Po pravilu, antena bi trebala dati određene znake života čim je usmjerite u skladu s preporukama mjeraca.

Nakon što se to dogodi, Digipro Excel-TV prijeći će iz režima pronalaženja satelita u režim preciznog usmjeravanja i u vidu dvije vrlo osjetljive trake na zaslonu će prikazati jačinu i kvalitetu signala. Uređaj mjeri i parametre C/N, BER, te jačinu signala i prikazuje njihove brojčane vrijednosti u dB, odnosno dBμV. Postoji i zvučni indikator

koji predstavlja trenutnačnu vrijednost signala, što znači da instalater može zapaziti promjene u kvaliteti prijema i bez gledanja u mjerac. Dovoljno je da prati promjenu visine zvuka. Na taj način, uvijek imate izravnu povratnu informaciju i znate da li njenim pomicanjem poboljšavate ili kvarite prijem. U slučaju da ne uspijete uhvatiti signal, možete se odlučiti da iz spremljenog popisa izaberete neki drugi transponder. Čim pronađete najjači signal, možete stisnuti gumb TV kako bi Digipro Excel-TV pročitao NIT izabranog transpondera i prikazao kanale koje on odašilje.

Ukoliko ste i bili skeptični dok ste gledali u trake koje predstavljaju signal i slušali zvuk visoke frekvencije, sada, gledajući TV program na mjeracu Digipro Excel-TV možete biti posve sigurni da ste antenu usmjerili prema pravom satelitu. Moguće je prikazati bilo koji FTA kanal, a pomoću kursorских tipki možete mijenjati kanale.

Iskusniji korisnici koristit će

sljedeći prečac:

- stisnite gumb FINDING
- izaberite željeni satelit
- stisnite F4: prijeći ćete na prikaz spektra kako biste obavili instalaciju
- još jednom stisnite F4: prijeći ćete na prikaz signala kako biste precizno usmjerili antenu
- i treći put stisnite F4 da biste učitali TV kanal i tako nedvosmisleno provjerili jeste li pronašli željeni satelit.

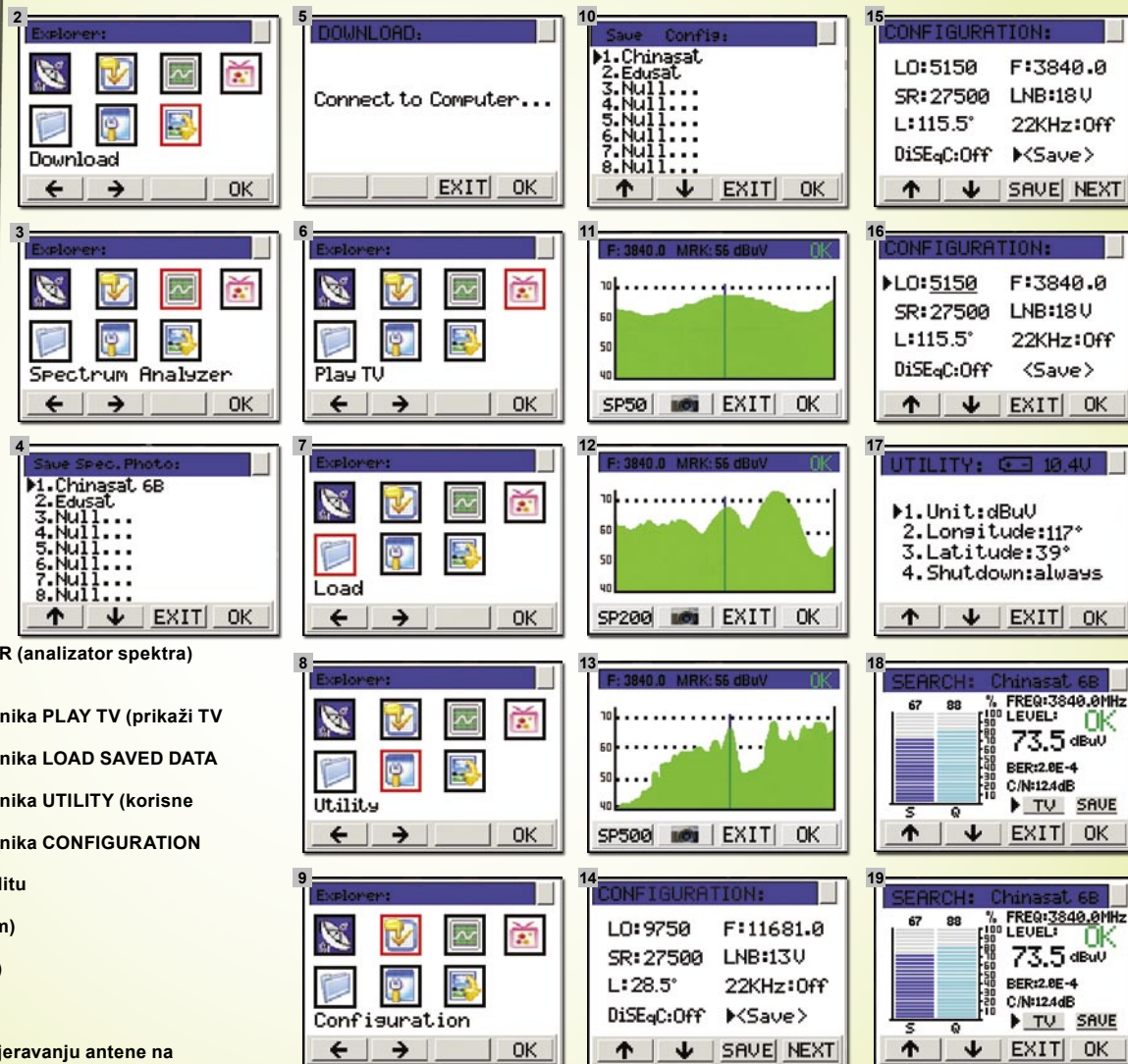
Svi rezultati mjerenja mogu se spremirati radi kasnije analize stiskom odgovarajućeg gumba. Ovo je jako zgodna funkcija u slučajevima kada trebate usmjeriti motoriziranu ili multitefed antenu i trebaju vam precizni podaci o prijemu svih dostupnih satelita kako biste ih proučili. Osim tvorničkih podataka o transponderima ili onih koje ste uredili na osobnom računalo, nove parametre transpondera možete upisati izravno u mjeracu. Mjerac omogućuje i izravnu izmjenu podataka o frekvenciji lokalnog oscilatora, napajanju LNB-a i signalu od 22

Gotovo! Antena je uspješno usmjerena prema željenom satelitu i Digipro Excel-TV se pretvara u minijaturni TV-prijemnik.





Slike zaslona uređaja DigiPro Excel TV:



- 1 – Glavni izbornik, stavka izbornika FINDING za usmjeravanje antene
- 2 – Glavni izbornik, stavka izbornika DOWNLOAD za razmjenu podataka s PC računalom
- 3 – Glavni izbornik, stavka izbornika SPECTRUM ANALYZER (analizator spektra)
- 4 – Spremanje snimke spektra
- 5 – Slanje podataka u računalo
- 6 – Glavni izbornik, stavka izbornika PLAY TV (prikaži TV signal)
- 7 – Glavni izbornik, stavka izbornika LOAD SAVED DATA (učitaj spremljene podatke)
- 8 – Glavni izbornik, stavka izbornika UTILITY (korisne funkcije)
- 9 – Glavni izbornik, stavka izbornika CONFIGURATION (podešavanje)
- 10 – Spremanje podataka o satelitu
- 11 – Snimka spektra (veliki zum)
- 12 – Snimka spektra (srednji zum)
- 13 – Snimka spektra (mali zum)
- 14 – Podaci o satelitu (Ku-pojas)
- 15 – Podaci o satelitu (C-pojas)
- 16 – Podaci o satelitu (C-pojas)
- 17 – Izbornik UTILITY
- 18 – Prikaz ekrana prilikom usmjeravanju antene na osnovi jačine signala, omjera nositelj-šum i BER-a
- 19 – Spremanje snimki spektra



USB sučelje za povezivanje uređaja s računalom nalazi se odmah do priključka za napajanje.



Na gornjoj strani kućišta nalazi se F priključak.

kHz. Na taj način možete koristiti DigiPro Excel-TV i za Ku i za C-pojas, tj. za bilo koji frekvencijski pojas koji poželite.

DigiPro Excel-TV može se koristiti i s multiprekidačem, jer podržava DiSEqC 1.0 protokol (za korištenje najviše osam LNB-a).

Proizvođač je u svoj uređaj ugradio i podršku za DiSEqC 1.2 standard, kao i za USALS (DiSEqC 1.3) i tvrdi da je riječ o jedinom uređaju na svijetu koji podržava USALS.

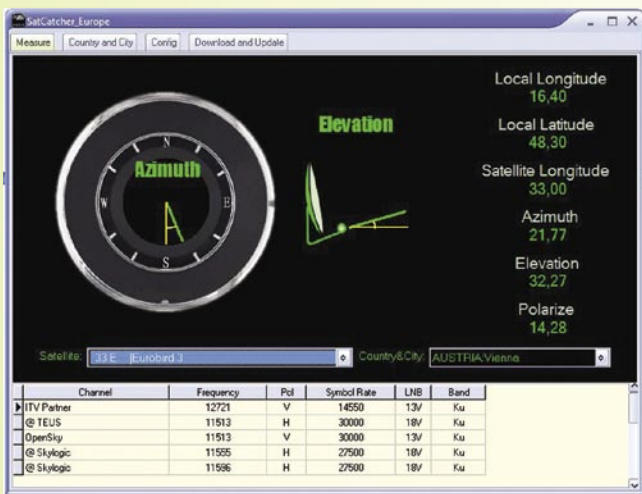
Gumbi na prednjoj ploči omogućuju rad s motorom. Tako korisnik može da postavi antenu na nulti položaj jednim stiskom gumba, dok gumb SET šalje naredbu motoru da odmah okrene antenu prema trenutno izabranom satelitu. Kao i kad su u pitanju rezultati mjerenja, sve izmjene popisa satelita također se mogu spremati u uređaju

kako biste ih kasnije pregledali. Umjesto uporabe indikatora jačine i kvalitete signala prilikom usmjeravanja antene, možete prijeći u prikaz spektra s tri različite razine zuma i okretati antenu sve dok ne ugledate spektar koji odgovara željenom satelitu. Radi olakšanja ovog načina usmjeravanja, proizvođač je u uređaj pohranio određeni broj snimki spektra i tako omogućio usporedbu trenutnog spektra sa njegovim snimkama. Naravno, mogu se i dodatni snimke spektra željenih satelita. Izbornik UTILITY omogućuje prilagođavanje mjerača signala DigiPro Excel-TV potrebama korisnika. Ukoliko ne možete ili iz nekog razloga ne želite koristiti program za PC računalo, ovdje možete upisati svoju geografsku lokaciju. Osim toga, možete zadati period vremena nakon kojeg će se mjerač signala automatski

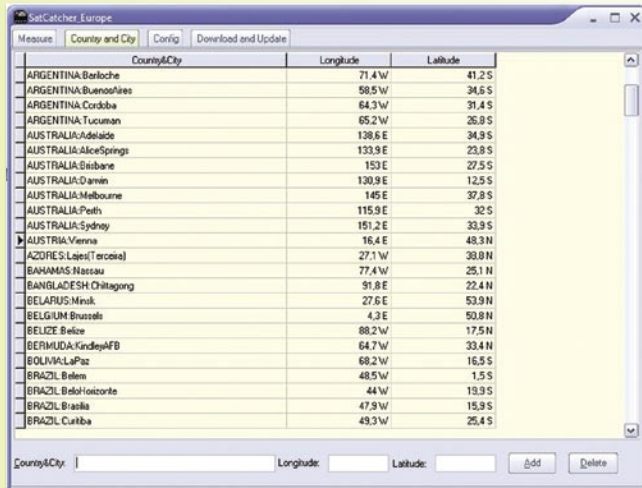
isključiti i tako sačuvati dio kapaciteta baterije.

Tijekom testiranja, pomoću uređaja DigiPro Excel-TV usmjerili smo nekoliko antena i jedan motorizirani sustav s DiSEqC motorom i uvijek smo iznova bili impresionirani jednostavnošću uporabe i intuitivnim sučeljem ovog mjerača. Posebno nam se dopao savršeno čitljivi LCD zaslon i zvučni indikator signala. Zahvaljujući robusnoj kutiji za nošenje i zaštitnoj futrolji, ovaj mjerač predstavljat će savršenu alatku za bilo kog montažera satelitskih antena, bez obzira nalazi li se on na krovu ili u vrtu iza kuće.

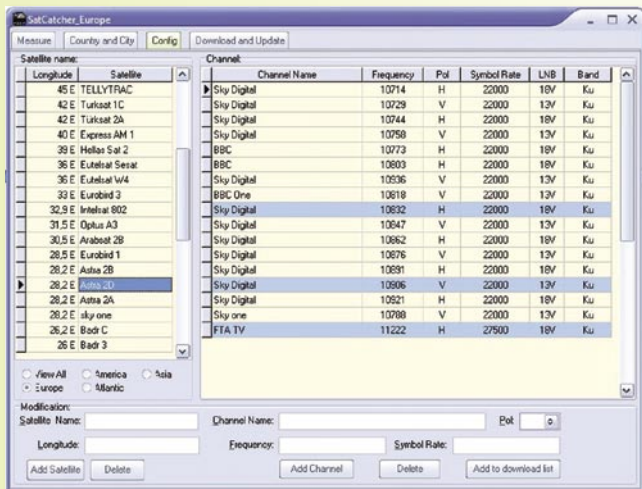
Pomoću softvera za PC u bilo kom trenutku možete ažurirati internu bazu podataka uređaja DigiPro Excel-TV, a dostupni podaci za preuzimanje su na Web prezentaciji proizvođača posloženi na iznimno pregledan način.



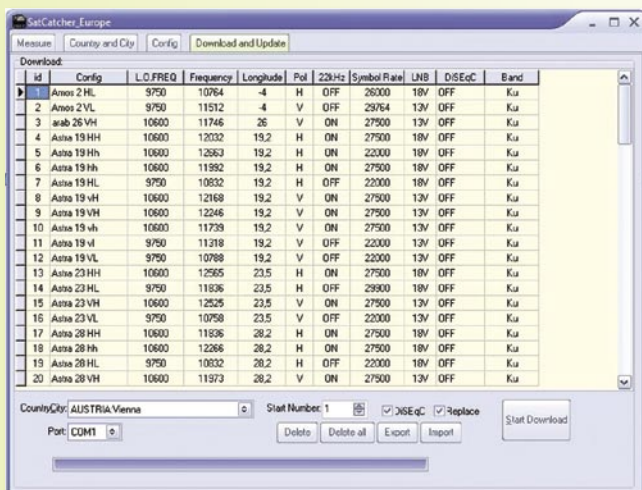
PC program za izbor lokacije na kojoj se odvija instalacija i izračun potrebnih kutova.



Baza podataka s lokacijama



Baza podataka o satelitima i transponderima



Preuzimanje spremjenih podataka

TELE-satellite World

Download this report in other languages from the Internet:

Arabic	العربية	www.TELE-satellite.com/TELE-satellite-0809/ara/satcatcher.pdf
Indonesia	Indonesia	www.TELE-satellite.com/TELE-satellite-0809/bid/satcatcher.pdf
Bulgarian	Български	www.TELE-satellite.com/TELE-satellite-0809/bul/satcatcher.pdf
Czech	Česky	www.TELE-satellite.com/TELE-satellite-0809/ces/satcatcher.pdf
German	Deutsch	www.TELE-satellite.com/TELE-satellite-0809/deu/satcatcher.pdf
English	English	www.TELE-satellite.com/TELE-satellite-0809/eng/satcatcher.pdf
Spanish	Español	www.TELE-satellite.com/TELE-satellite-0809/esp/satcatcher.pdf
Farsi	فارسی	www.TELE-satellite.com/TELE-satellite-0809/far/satcatcher.pdf
French	Français	www.TELE-satellite.com/TELE-satellite-0809/fra/satcatcher.pdf
Greek	Ελληνικά	www.TELE-satellite.com/TELE-satellite-0809/hel/satcatcher.pdf
Croatian	Hrvatski	www.TELE-satellite.com/TELE-satellite-0809/hrv/satcatcher.pdf
Italian	Italiano	www.TELE-satellite.com/TELE-satellite-0809/ita/satcatcher.pdf
Hungarian	Magyar	www.TELE-satellite.com/TELE-satellite-0809/mag/satcatcher.pdf
Mandarin	中文	www.TELE-satellite.com/TELE-satellite-0809/man/satcatcher.pdf
Dutch	Nederlands	www.TELE-satellite.com/TELE-satellite-0809/ned/satcatcher.pdf
Polish	Polski	www.TELE-satellite.com/TELE-satellite-0809/pol/satcatcher.pdf
Portuguese	Português	www.TELE-satellite.com/TELE-satellite-0809/por/satcatcher.pdf
Romanian	Românesc	www.TELE-satellite.com/TELE-satellite-0809/rom/satcatcher.pdf
Russian	Русский	www.TELE-satellite.com/TELE-satellite-0809/rus/satcatcher.pdf
Swedish	Svenska	www.TELE-satellite.com/TELE-satellite-0809/sve/satcatcher.pdf
Turkish	Türkçe	www.TELE-satellite.com/TELE-satellite-0809/tur/satcatcher.pdf

Available online starting from 25 July 2008

Zaključak stručnjaka



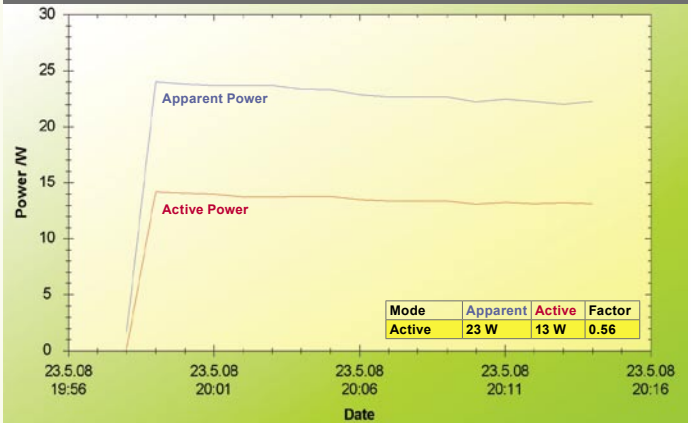
Jednostavna uporaba, iznimno precizni rezultati mjerenja i savršeno čitljiv zaslon predstavljaju neke od značajki uređaja Digipro Excel-TV. Uređaj sadrži velik broj korisnih funkcija i gotovo se može reći da je riječ o alatu bez kojeg ne mogu ni profesionalni korisnici, ali ni entuzijasti. Može se koristiti čak i kao mali televizor.

Nema

TECHNIC DATA

Distributor	SatCatcher, Unit 7 Salvesen Way Hull, East Yorkshire, UK HU3 4UQ, United Kingdom
Tel	+44 (0) 148 222 15 77
Skype	02088167171 or satcatcher1
Email	sales@satcatcher.com
Model	Digipro Excel-TV
Frequency range	930~2150 MHz
Signal measurement	-65 dBm ~ -25 dBm
Input resistance	75 Ohm
Symbol rates	2~45 Ms/s
DiSEqC	yes (1.0, 1.1 and 1.2)
Battery	up to 5 hours of operation, charging cycle 4~5 hours
Included	charger, charger for car power outlet, protective case, RS232 cable, CD with software, sun shield, manual
Dimension	250x120x60mm
Weight	0.8kg
Weight incl carrying case	1.6kg
Operating temperature	0°C ~ +40°C
Display	3.5" LCD colour display

ENERGY DIAGRAM



Ispravljač puni ugrađenu bateriju